

1978 - 2003

**Grundejerforeningen
Laveskov Alle**



Jubilæumsskrift

Forord

I foråret 1977 indkaldte Boligfonden Bikuben til besigtigelse af en række prøvebuse på en bar mark nær Laveskov i Humlebæk. Brochuren lokkede med en god beliggenhed til så at sige alt og en kommuneskat på 14,4 pct.! Mange unge familier tog udfordringen op og trodsede byggepladsrod og lerælde, og fandt stedet attraktivt som basis for deres fremtidige udfoldelser.

I løbet af 1977 og foråret 1978 flyttede familierne så ind i takt med, at husene blev færdige. Og så kom dagen i foråret 1978, hvor Boligfonden Bikuben medvirkede til oprettelsen af "Grundejerforeningen Laveskov Alle" og dermed overdrog ansvaret for områdets særdiggørelse og fremtidige pasning til en valgt bestyrelse.

De første pionerår var præget af hårdt arbejde med at få anlagt haver i en stenhård masse af æltet teglværksler, en udfordring som kunne tage modet fra enhver. Men, som i andre nye bebyggelser, hvor hækkene er lave, kom man hinanden ved og større opgaver kunne løses i fællesskab, som f.eks. den store beplantning langs jernbanen. Bebyggelsen tog form til det den er i dag – et indbydende område, hvor man kun kan være glad for at bo.

Nu er hækkene høje og der er ikke længere behov for store fællesprojekter, men så meget mere nødvendigt er det, at vi kan mødes på en anden måde:

– Velkommen til jubilæumsfesten lørdag den 8. november 2003 kl. 18.00 på Sletten havn.

Jørgen Nielsen, formand.



Pløjemark og Strandvej

Laveskov Alle-bebyggelsen ligger på en tidligere pløjemark, der i 1919 var ejet af grosserer Borring, Humlebæk og gårdejer Jens Sørensen, Sletten. Borring ejede også en del af området på den modsatte side af Strandvejen, som i dag omfatter Sørens Alle m.fl.

Den ny strandvej var først en realitet fra 1924 f.s.v. angår strækningen fra Laveskov syd til Humlebæk kirke, men planerne må antages at have været i folkemunde i 1919.

Dageløkkevejs jernbaneviadukt blev færdig i dette år, så mon ikke disse nyskabelser inspirerede de 2 mænd til at spekulere i jorden som potentiel boligområde? De enedes i hvert tilfælde om allerede da at tinglyse visse betingelser når området udstykkedes. Bl.a. at der ikke måtte bo mere end 2 familier på hver parcel, ikke opføres fabrik eller indretning der drives ved maskinkraft eller forårsager ilde lugt eller yder et ubehageligt skue for omboende, eksempelvis kobbersmedie, grovsmedie, svinesti, slagteri, bevært-

ning eller dans som næringsvej eller i det hele taget skadelige næringsveje. Dog var det tilladt til enhver tid at opføre vognremise med stald, drivhuse og latriner men mindst 5 m fra nabo-grunden. 5-m servitutten er dog siden afløst for vort område.

Laveskov Alle-området hed dengang matrikel 13 a og 13 b. Da Boligfonden Bikuben købte området i begyndelsen af 1970-erne blev det hele til 13 a, hvoraf vores grunde udstykkedes. 13 a udgør i dag restarealet, som er identisk med fællesarealet.

Laveskov Alle stamvej er ikke nogen nyskabelse, bortset fra asfalten. Den eksisterede også i 1899, idet der fra Dageløkkevej samme sted løb en markvej ind i skoven ud for nr. 412 hvor der i dag er en travesti over gærdet. Denne "Laveskov Alle" markvej havde i øvrigt en sidevej der hvor 300-stikvejen i dag løber mod vest, men mere skråt op mod baneposten ved Laveskov Alle 406 og fortsatte over en ubevogtet jernbaneovergang.

1842-99



1986-97

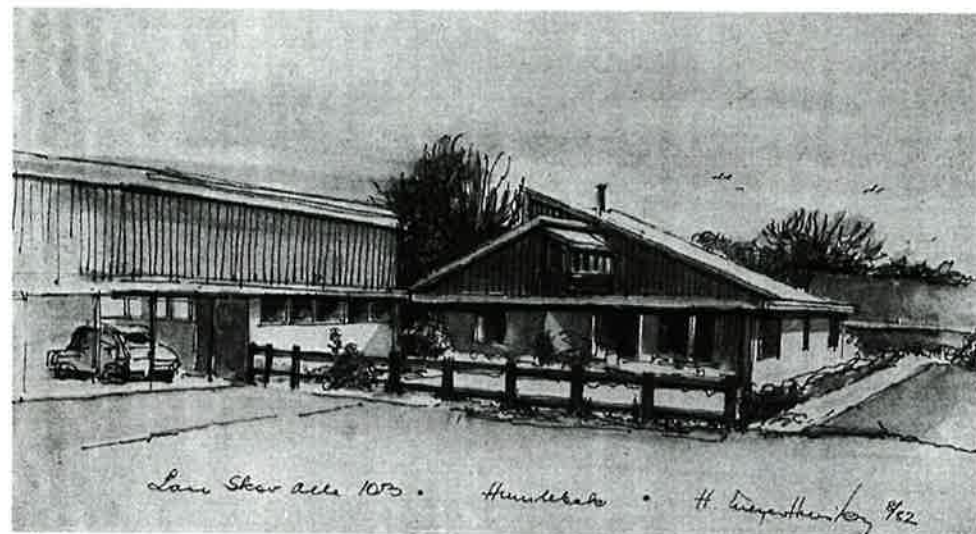


Boligfonden Bikuben

Bebyggelsen Laveskov Alle opførtes af Boligfonden Bikuben i 1977 og udgjorde primært 46 huse på 4 stikveje, hver med sine hustyper fra hver sin arkitekt. Johan Christensen- og Nordbyg husene på 400-vejen, OC-husene på 300-vejen, Såby & Lerche-husene på 200-vejen og BB-husene på 100-vejen. BB-husene var Boligfonden Bikubens eget værk, en slags forsøgsprojekt med henblik på udvikling af det ideelle hus.

Hertil kom endnu et forsøgs- og udviklingsprojekt i forening med Statens Byggeforskningsinstitut, nemlig nr. 105, der blev bygget med særligt energibesparende sigte og påfølgende målinger i årene efter færdiggørelsen. Huset, der er elopvarmet, blev ikke serieproduceret, da man ikke troede det kunne sælges. Det ville blive mindst 20 pct. dyrere end ordinære huse, selvom det viste sig, at energiforbruget på opvarmning mindskedes med 50 pct. i forhold til ordinære huse.

Forår 1977



Safarihuset

Nr. 103, Safarihuset, opførtes samtidig med den øvrige bebyggelse af en privat bygmester til privat bolig. Denne parcel var meget stor og omfattede det område hvorpå dobbelthuset Dageløkkevej 25 og 27 nu ligger, som opførtes i 1983,

og således at det er mest naturligt med adgang fra Dageløkkevej. Derfor blev adressen "Laveskov Alle nr. 101" aldrig taget i anvendelse.

Safarihuset og huset på det modsatte hjørne, Dageløkkevej 29, er sidenhen optaget i grundejerforeningen.



1983 blev der bygget på Safarigrundens.

Grundejerforeningens pionertid

Grundejerforeningen Laveskov Alle stiftedes den 4. april 1978 på Louisiana med 44 huse repræsenteret ud af 47, nr. 105 var dog endnu ikke solgt. Der var hed debat om størrelsen på det foreslåede kontingent, stort 85 kr. Men 40 kr. om måneden var nok, mente et flertal på 25 og så blev det sådan, for en kort tid altså.

Et andet varmt emne der satte sindene i bevægelse på den stiftende generalforsamling var havejorden, eller mangel på samme. Muldjorden var fjernet ved byggeriets start og ikke returneret til parcellerne og således overtog mange en guldgrube for et teglværk.

Som foreningens første formand valgtes Leif Henriks, 307. Fra den første bestyrelse er det kun Erik Christensen fra 114, der stadig bor i bebyggelsen. De gjorde et stort pionerarbejde, dels mht. etablering af foreningens økonomi og regnskab og dels med



hensyn til at holde entreprenørerne i ørerne.

Man fandt dengang det var en god ide at lade hver hustype være repræsenteret i bestyrelsen, men ideen holdt ikke længe. I løbet af de næste år var der stor udskiftning og siden har der i forhold til den gode ide altid været overrepræsentation fra 400-vejen. Engang var 4 af de i alt 5 bestyrelsesmedlemmer herfra. 200-vejen har næsten aldrig været repræsenteret i bestyrelsen.



Af de oprindelige indflyttere er der er ultimo maj 2003 kun 18 familier tilbage, fortrinsvis i sølv- og guldbryllupsalderen. Heldigvis præges kvarteret af mange børn og unge.

Selvom husene i 1977 "kun" kostede omkring en god halv million, så var det tydeligt at mange beboere sad hårdt i

det. Det gav bestyrelserne og kassererne meget ekstraarbejde når foreningens medlemmer sparede kontingentet væk. Nu sidder mange tilsyneladende lunt i svinget, for det er mange år siden vi sidst har døjet med restanter og inkassosager, og tak for det!



Da man kunne tale sammen over hækkene.



Skuret på fællesarealet blev opført i 1982.

Fællesarealet

Nu forestod der bestyrelserne et større og opslidende arbejde, hvor jordproblemer som manglende muld, dræn og vand i haverne, beplantning på fællesareal og alletræer på stamvejen var tilbagevendende punkter på generalforsamlinger og bestyrelsesmøder.

Det første hold alletræer var årsag til fortrædeligheder af en sådan art mellem forening og gartner, at denne i nattens mulm og mørke fandt anledning til at hive rødtjørnen op af rabatten igen.

Bikuben kunne ikke levere et tilstrækkeligt antal ligusterhække af den lovede "rigtige" mørkegrønne sort i den rette størrelse, angiveligt pga. hård frost de foregående år, hvorfor en

del af vore hække er af en anden sort, den gulgrønne, som gør sig bedre som busk. Flere skiftede den ud senere, men den kan nu godt rettes smukt ved hård beskæring.

Ved de første generalforsamlinger debatteredes fællesarealets anvendelse. Forslag som tennisbane, byggelegeplads, blomstereng og tilplantning med træer vandt ikke gehør. Kompromiset blev, hvad vi ser i dag.

I 1981 blev hele stykket langs banen fra Dageløkkevej til skoven beplantet. Redskabsskuret på fællesarealet opførtes og en traktor til græsslåning anskaffedes. Derved reduceredes udgiften til græsslåning med adskillige hundrede procent, idet græsarealerne fra starten blev vedligeholdet af en gart-

Den første traktor til græsslåning af fællesarealet.

ner. Den første traktor, der var en havemodell, holdt indtil 1988, hvorefter der skulle investeres 70.000 kr. i en professionel maskine. Det var lidt af et kunststykke at overbevise medlemmerne om at det var en god ide. På generalforsamlingen undrede man sig over at man kunne bruge så mange penge til en plæneklipper – det er jo lige så meget som den nye Lada koster, lød det prompte fra et betænkeligt medlem.

Idet arealerne blev passet af vejens unge og vejens beboere, delvis på frivillig basis, har omkostningsniveauet altid været lavt.



Fællesområdet har et græsareal på 2,2 tønder land eller 1,2 hektar eller hvis man har gået i skole på denne side af krigen, 11.691 kvadratmeter.



Radio og tv

Eksempelvis kostede det i 1980 ca. 12.000 kr. årligt at vedligeholde fællesarealet, mens det i dag 23 år efter koster ca. 20.000 kr. Til sammenligning kostede fællesantennelægget 5.000 kr. at drive i 1980, mens prisen i dag er små 80.000 kr. årligt, ganske vist med en del flere programmer.

På et bestyrelsesmøde i begyndelsen af 80-erne drøftedes, hvorvidt vi skulle

Fællesantennen blev brugt til ophængning ved tøndeslagning.



Nedtagning af fællesantennen 1989.

sætte yderligere en antenne op i masten formedels nogle få tusinde kroner, hvorved vi kunne modtage en lokal tv-kanal og hovedstadens lokalradio.

I 1988 overgik vi til kabel-tv. Den store skæmmende fællesantenne på fællesarealet ud for nr. 414 blev fjernet i sommeren 1989. Nedtagning og skrotning var gratis for foreningen,

idet entreprenøren mente at kunne sælge antennen videre med fortjeneste. Det kunne han ikke. Hybridsignalet var en kendsgerning.

Fællesantenneanlægget og programudbud har altid været på dagsordenen, og krævet stort engagement og indsigt fra det bestyrelsesmedlem der påtog sig området.

Naturgas

Alle husene, med undtagelse af 105, var forsynet med oliefyr da de blev bygget. I 1985 blev der lagt naturgasrør i vejen og tilslutning blev mulig. I den forbindelse afværgede bestyrelsen, at rørene blev lagt i rabatten idet vi forudså, at det ville ødelægge alletræerne.



Fastelavn og Sankthans

Disse 2 højtider har i alle årene været afholdt med stor alvor, ikke mindst fordi de uden undtagelse har været tilløbsstykker.

Indtil 1989 afholdtes fastelavn på fællesarealet ud for nr. 414, hvor fællesantennen stod. Antennen anvendtes til ophæng for tønden (se side 9). Dengang var plantebæltet ud til banen lavt, så vinden bed og tøndeslagningen var som regel hurtigt overstået.

I de første år var der ingen der af gode grunde kunne bidrage til sankthansbålet med kvas fra haven, så bestyrelsen måtte i skoven og hente hvad der skulle til og på et til lejligheden udstedt sankekort. Det har altid været børn fra vejen der laver



Tøndeslagning ved skuret på fællesarealet

heksen, nogle gange så livligt at det giver anledning til uro hos de mindste.

Normalt regnes med en tilslutning på 80. For en del år siden øsede det ned hele dagen og sankthansaften



med, helt frem til kl. 21.30 hvor bålet skulle tændes. Kun 3 familier var mødt op, men i løbet af de næste få minutter, mellem et par byger, fyldtes plæ-

nen til det sædvanlige niveau og mid-sommervisen kunne afsynges som det sig hør og bør, i forskellige grupper, tempi og tonearter.



Snevolden gemmer sig i vildnisset og er årsag til "flaskehalsen".

Kystbanen

Om nabolaget i øvrigt kan fortælles, at Kystbanen indtil år 1919 krydsede Dageløkkevej i græshøjde, ved den dengang bevogtede øverskæring. Dageløkkevej blev gravet ned og viadukten etableret. Ledvogterens bolig ses endnu højt og umotiveret på skrænten.

Flere beboere har gennem tiden spurgt til det mystiske voldanlæg eller indhak i kystbaneskrænten, der ses ved foreningens redskabsskur på fællesarealet. Nogle har ment der er tale om et forhistorisk forlist trinbrætsprojekt til Sletten, men banestyrelsen

har kigget på gamle kort og oplyst at indhakkets skyldes etablering af den lille vold, hvis formål alene var i barnens barndom at dæmme op for snefygning fra øst langs skovkanten. Sådanne volde ses endnu mange steder langs banen.

Kystbanen kom til verden i 1897 primært anlagt for udflugts trafik. Før den tid, men allerede fra 1864, var man henvist til Nordbanen, – København, Hillerød, Snekkersten og Helsingør. Humlebæk station og stationsbygning er også fra 1897.

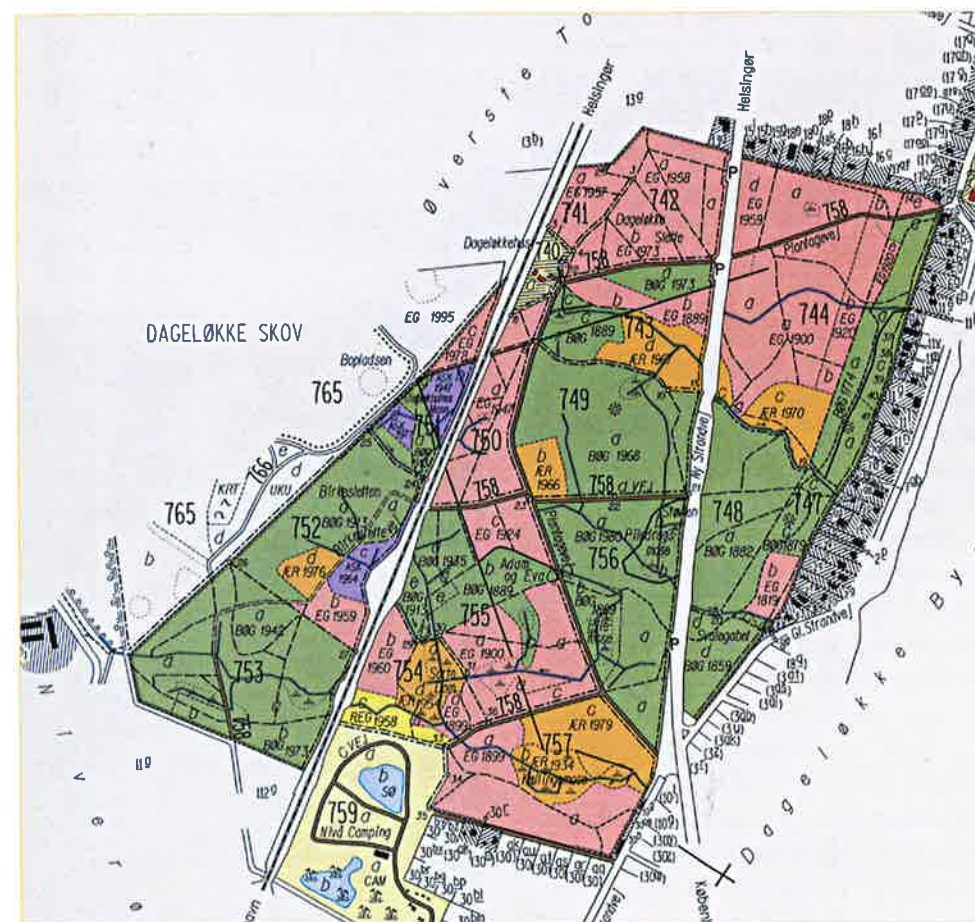
Skoven

Laveskov dækker ca. 130 tdr. land frodig leret muldjord og af disse er ca. 4 tdr. land naturskov der læner sig ud mod villaer og sundets lys. Resten drives som plughugstskov. Skoven består mest af eg og bøg, men også af en mindre del ær og ask. Asketræerne står udelukkende vest for banelinien.

I den sydlige del ligger 2 søer opstået ved lergravning. Ovenfor kystskrænten med smuk udsigt til Sverige er bøgetræerne 30 m høje og op til 220 år

gamle. I dette område findes med lidt held et par bronzealderhøje, ganske vist noget nedslidt af vejr og menneskers færden. Nedenfor skrænten og især næsten helt ude i stengærdet står der mange markante fuldkronede 200-årige ege, der flere steder nærmest er en del af haveanlæggene. Ca. 1 tdl. dækkes af de såkaldte flådeeege fra 1819, der planledes som følge af englændernes ran af den danske flåde. De står i svinget inden Gl. Strandvej løber ud i Ny Strandvej.

På grund af den specielle jordbund



med kalk i de øverste lag trives op til 8 forskellige orkidearter i skoven, bl.a. den sjældne Glat Hullæbe.

Laveskov ligger på en fladtøppet ler-aflejrings afsat på bunden af havet i den sidste del af istiden for 17.000 år siden, hvor den nordlige del af Øresund var en havbugt. Det tætte lerlag har gennem tiderne bevirket, at dræneringen af regn- og smeltevand er foregået på overfladen. I skoven og langs hele kysten i kommunen kan man stadig se de render som det afstrømmende vand eroderede. Dagelykkevej er f.eks. anlagt i en sådan afløbsrende (se kort side 3).

I skoven er nogle af renderne blevet til regulære tørvemoser, bl.a. Kællingemose, Pilemose, Piledragmose og Ulebæksholms mose, se kortet. De første træer i Laveskov stod bogstaveligt talt

med rødderne i vandkanten, men for 7000 år siden og derefter hævede arealet mellem skoven og kysten sig, og til trods for en jordbund af sand og marineaflejringer har dette forland udviklet sig til landets dyreste boligområde.

Stengærddet op til fællesarealet etableredes som følge af en skovlov fra slutningen af 1700-tallet. Indtil da lod man sine husdyr gå løse i skoven. Gærderne blev bygget af lokale for at adskille skov og land, til gavn for skoven. Udenfor gærddet var der oprindeligt en grøft. I dag er stengærddet beskyttet af loven og må ikke ændres. Skovdistriktet har dog tilkendegivet, at man har overvejet at erstatte den uofficielle sti henover gærddet ud for nr. 414 med en låge, så måske bliver "oldtidens" Laveskov Alle markvej igen åbnet ind i skoven (se side 3).

Nyt til nysgerrige

Kommunedatas internettjeneste har på alle ejendomme samlet luftfoto, kort og alle offentlige oplysninger om areal, vand, afløb og viden omkring konstruktion, varme og opførelsesår.

Således kan man se, hver enkelt ejendom, skolen, stierne og stranden og i det hele taget afgøre om det er det ideelle sted at bo. Man kan også se om huset er for gammelt, for lille eller for dårligt opvarmet til ens temperament.

Søg på <http://ejendomsfakta.net-borger.dk>. Vælg først kommune, dernæst adressen og man får en hel side med valgmuligheder. En af disse er eksempelvis luftfoto, som vist herunder af Laveskov Alle.



Formænd

1978-1981 Leif Henriks, 307
1981-1984 Anders Kusk, 402
1984-1995 Merete Christensen, 114
1995- Jørgen Nielsen, 105

Kasserere

1978-1980 Erik Christensen, 114
1980-1982 Jørgen Johansen, 409
1982-1986 Jacob Havsteen, 414
1986-1999 Johanne Volter, 302
1999- Jens Ørkild-Hansen, 414

Herudover har følgende bosættere gennem tiden bidraget til fælles bedste:

Kurt Christiansen, 404, revisor
Bjarne Lindebjerg, 107, bestyrelsesmedlem m. ansvar for antennen
Erik Frederiksen, 314, næstformand
Michael Øhlenschläger, 311, sekretær og generalforsamlingsdirigent
Kirsten Olsen, 108, bestyrelsesmedlem
John Carlsson, 210, bestyrelsessuppleant.
Erik Mosekilde, 411, revisor, generalforsamlingsreferent og medlem af Udvalg for udformning af fællesareal, 1981
Hagen Jørgensen, 214, revisorsuppleant
og medlem af Udvalg for udformning af fællesareal 1981,
Michel Hansen, 302, bestyrelsessuppleant og referent
Hanne Jørgensen, 103, revisor
Steen Christensen, 301, dirigent og bestyrelsessuppleant

Bestyrelsen og foreningen i dag

Jørgen Nielsen, 105, formand
Hans Otto Jørgensen, 103, næstformand
Flemming Jensen, 406, antenneansvarlig
Jens Ørkild-Hansen, 414, kasserer
Anders Kusk, 402, ansvarlig for fællesarealet
Michel Hansen, 302, bestyrelsessuppleant
Thomas Sørensen 408, bestyrelsessuppleant
Hans Lauridsen, 409, revisor
Thomas Møller, 308, revisor
John Carlsson, 210, revisorsuppleant

Udgivet af: G/F Laveskov Alle i Humlebæk

Research og tekst: Anders Kusk

Lay-out: Anne Kusk

Digitalprint: Paritas Digital Service

Foto: Erik Christensen 114, Frederiksen 314 og Kusk 402

Tak til skovfoged Steen B. Sørensen,

Kronborg Statsskovdistrikt, for historisk bistand

samt Geografisk Institut v. Jørgen Nielsen

